

Biuro projektowe:

„SEDROX Sebastian Drozdowski”

Stojadła ul. Książęca 9A
05-300 Mińsk Mazowiecki
email: sedroxpl@gmail.com, biuro@sedrox.pl
www.sedrox.pl

PROJEKT BUDOWLANY

Nazwa opracowania: Budowa drogi gminnej nr 220819W - ul. Długiej, na odc. od skrzyżowania z DG220821 w miejscowości Dłużka do skrzyżowania z drogą serwisową obwodnicy Mińska Mazowieckiego

Adres obiektu: JEDNOSTKA EWIDENCYJNA: 141211_2 Mińsk Mazowiecki

OBRĘB EWID.: 0011 - Dłużka, dz. nr: 656; 654/1; 618/1; 617/1; 619/1; 620/1; 587/1; 588/1; 589/1; 590/1; 592/1; 593/1; 594/1; 596/1; 597/1; 600/1; 602/1; 603/1; 604/1; 605/1; 643/1; 644/1; 645/1; 646/1;

OBRĘB EWID.: 0022 - Karolina, dz. nr: 851/2; 70/1; 74/1; 77/1; 80/1; 83/1; 85/1; 87/1; 89/1; 91/1; 93/1; 95/1; 97/1; 99/1; 102; 106/1; 108/1; 110/1; 112/1; 111/1; 113/1; 117/1; 119/3; 119/5; 121/1; 124/1; 127/1; 129/1; 131/1; 134/1; 136/1; 138/1; 140/1; 142/1; 144/1; 146/1; 148/1; 150/1; 152/1; 155/1; 157/1; 159/1; 161/1; 163/1; 165/1; 167/3; 166/3; 164/3; 162/3;

Nieruchomości, z których korzystanie będzie ograniczone:

JEDNOSTKA EWIDENCYJNA: 141211_2 Mińsk Mazowiecki

OBRĘB EWID.: 0011 - Dłużka, dz. nr: 637; 638; 639; 640; 641; 642; 643/2; 644/2; 645/2; 646/2;

OBRĘB EWID.: 0022 - Karolina, dz. nr: 70/2; 74/2; 77/2; 80/2; 83/2; 85/2; 87/2; 89/2; 91/2; 93/2; 95/2; 97/2; 99/2; 103; 106/2; 108/2; 110/2; 112/2; 114; 116; 118; 120/1; 120/2; 122; 126; 128; 130; 133; 135; 137; 139; 141; 143; 145; 149/2; 151/2; 153; 156/2; 160/2; 162/4

Rodzaj opracowania:

PROJEKT TECHNICZNY

Inwestor:

Wójt Gminy Mińsk Mazowiecki
ul. Chełmońskiego 14,
05-300 Mińsk Mazowiecki

Branża:

DROGOWA

Kategoria obiektu:

XXV**Zespół projektowy:**

Projektant drogowy:

inż. Sebastian Drozdowski

upr. bud. nr MAZ/0378/POD/21

Sprawdzający drogowy:

mgr inż. Krzysztof Opasiński

upr. bud. nr MAZ/0351/POOD/07

Opracowujący:

mgr inż. Kamila Komuda

Data opracowania:

MARZEC 2025

SPIIS TREŚCI

Strona tytułowa	str. 2
Spis treści.....	str. 2
I. Część opisowa.....	str. 3
1. Przedmiot opracowania.....	str. 3
2. Podstawa opracowania	str. 3
3. Istniejący stan zagospodarowania.....	str. 4
4. Projektowane zagospodarowanie terenu.....	str. 4
4.1 Roboty rozbiórkowe	str. 4
4.2 Parametry techniczne budowanej drogi	str. 5
4.3 Rozwiązanie sytuacyjne	str. 5
4.4 Konstrukcja nawierzchni	str. 6
4.5 Profil podłużny	str. 7
4.6 Kolizje i urządzenia obce	str. 7
4.7 Odwodnienie.....	str. 7
4.8 Zieleń istniejąca i projektowana	str. 8
4.9 Roboty ziemne i rekultywacja terenu	str. 8
5. Projektowane sieci uzbrojenia terenu	str. 8
6. Opinia geotechniczna oraz sposób posadowienia obiektu budowlanego	str. 8
7. Wymagania dotyczące ochrony środowiska	str. 9
8. Informacje i dane dotyczące terenu	str. 9
II. Oświadczenie projektanta i sprawdzającego.....	str. 11
III. Część rysunkowa.....	str. 12
1. Plan orientacyjny Rys. 1.....	str. 13
2. Plan sytuacyjny Rys. 2.1-2.3	str. 14-16
3. Przekroje i szczegóły konstrukcyjne. Rys. 3.1	str. 17
4. Profil podłużny Rys. 4.1.....	str. 18
IV. Załączniki	str. 19
1. Decyzje o nadaniu uprawnień oraz zaświadczenia o przynależności do Polskiej Izby Inżynierów Budownictwa.....	str. 20

I. Część opisowa.

1. Przedmiot opracowania.

Przedmiotem inwestycji jest budowa drogi gminnej nr 220819W ul. Długiej w miejscowościach Dłużka i Karolina

Inwestycja znajduje się na obszarze zabudowanym oraz nie zabudowanym Teren przyległy do drogi stanowią głównie działki rolne, występują także działki z zabudową jednorodzinną.

Inwestycja zlokalizowana jest w województwie mazowieckim, na terenie powiatu mińskiego, gmina Mińsk Mazowiecki.

2. Podstawa opracowania.

- Aktualna mapa do celów projektowych.
- Ustawa z dnia 10 kwietnia 2003 r. o szczególnych zasadach przygotowania i realizacji inwestycji w zakresie dróg publicznych (Dz. U. z 2023 r. poz. 162 ze zm.)
- Ustawy z dnia 7 lipca 1994 r. Prawo budowlane (Dz. U. z 2024 r. poz. 725 ze zm.)
- Ustawa z dnia 21 marca 1985 r. o drogach publicznych (Dz. U. z 2023 r. poz. 645 ze zm.)
- Ustawy z dnia 20 lipca 2017 r. Prawo wodne (Dz. U. z 2023 r. poz. 1478 ze zm.)
- Ustawy z dnia 16 kwietnia 2004 r. o ochronie przyrody (Dz. U. z 2023 r. poz. 1336 ze zm.)
- Ustawa z dnia 17 maja 1989 r. Prawo geodezyjne i kartograficzne (Dz. U. z 2023 r. poz. 1752 ze zm.)
- Ustawa z dnia 27 marca 2003 r. o planowaniu i zagospodarowaniu przestrzennym (Dz. U. z 2023 r. poz. 977 ze zm.)
- Ustawa z dnia 27 kwietnia 2001 r. prawo ochrony środowiska (Dz. U. z 2022 r. poz. 2556 ze zm.)
- Ustawa z dnia 3 października 2008 r. o udostępnianiu informacji o środowisku i jego ochronie, udziale społeczeństw w ochronie środowiska oraz o ocenach oddziaływania na środowisko (Dz. U. z 2023 r. poz. 1094 ze zm.)
- Rozporządzenia Ministra Rozwoju i Technologii z dnia 20 grudnia 2021 r. w sprawie szczegółowego zakresu i formy dokumentacji projektowej, specyfikacji technicznych wykonania i odbioru robót budowlanych oraz programu funkcjonalno-użytkowego (Dz. U. z 2021 r. poz. 2454)
- Rozporządzenia Ministra Rozwoju z dnia 11 września 2020 r. w sprawie szczegółowego zakresu i formy projektu budowlanego (Dz. U. z 2022 r. poz. 1679)
- Rozporządzenia Ministra Infrastruktury z dnia 24 czerwca 2022 r. w sprawie przepisów techniczno-budowlanych dotyczących dróg publicznych (Dz. U. z 2022 r. poz. 1518)
- Rozporządzenia Ministra Rozwoju i Technologii z dnia 20 grudnia 2021 r. w sprawie określenia metod i podstaw sporządzania kosztorysu inwestorskiego, obliczania planowanych kosztów prac projektowych oraz planowanych kosztów robót budowlanych określonych w programie funkcjonalno-użytkowym (Dz. U. z 2021 r. poz. 2458)
- Rozporządzenia Ministra Infrastruktury z dnia 3 lipca 2003 r. w sprawie szczegółowych warunków technicznych dla znaków i sygnałów drogowych oraz urządzeń bezpieczeństwa ruchu drogowego i warunków umieszczania ich na drogach (Dz. U. z 2019 r. poz. 2311 ze zm.)
- Rozporządzenie Ministra Infrastruktury z dnia 23 września 2003 r. w sprawie szczegółowych warunków zarządzania ruchem na drogach oraz wykonywania nadzoru nad tym zarządzaniem (Dz. U. z 2017 r. poz. 784)

- Rozporządzenie Ministra Infrastruktury z dnia 23 czerwca 2003 r. w sprawie informacji dotyczącej bezpieczeństwa i ochrony zdrowia oraz planu bezpieczeństwa i ochrony zdrowia (Dz.U. z 2003 r. nr 120 poz. 1126)
- Rozporządzenie Ministra Rozwoju z dnia 18 sierpnia 2020 r. w sprawie standardów technicznych wykonywania geodezyjnych pomiarów sytuacyjnych i wysokościowych oraz opracowywania i przekazywania wyników tych pomiarów do państwowego zasobu geodezyjnego i kartograficznego (Dz. U. z 2022 r. poz. 1670)
- Rozporządzenie Rady Ministrów z dnia 10 września 2019 r. w sprawie przedsięwzięć mogących znacząco oddziaływać na środowisko (Dz. U. z 2019 r. poz. 1839 ze zm.)
- Katalog Typowych Nawierzchni Podatnych i Półsztywnych – IBDM – Warszawa 1997
- Inwentaryzacja rejonu objętego projektem.

3. Istniejący stan zagospodarowania.

Istniejąca droga na odcinku od km 0+000 do km ok 0+ 268 posiada nawierzchnię z masy bitumicznej o szerokości od 5,5 m na początku opracowania do ok 4,5 m. Dalej przechodzi w jezdnię gruntową o szerokości ok 4,5 m. Droga posiada obustronne, nieregularne pobocza gruntowe.

Istniejące odwodnienie drogi odbywa się poprzez grawitacyjny spływ wód opadowych na pobocza gruntowe. Przepusty pod drogą nie występują.

Urządzenia obce w obrębie projektowanego przedsięwzięcia stanowi uzbrojenie terenu w postaci sieci energetycznej napowietrznej na odcinku od km 0+000 do km ok 0+190. Na tym odcinku droga posiada oświetlenie w formie opraw umieszczonych na istniejących słupach energetycznych.

Na odcinku objętym niniejszym opracowaniem znajdują się znaki pionowe stałej organizacji ruchu.

4. Projektowane zagospodarowanie terenu.

Rozbudowa drogi gminnej będzie obejmować:

- budowa jednojezdniowej dwukierunkowej drogi o szerokości pasów ruchu po 2,75 m;
- budowa, przebudowa i rozbudowa zjazdów w ciągu projektowanej drogi;
- budowa urządzeń wodnych, tj. rowów odwadniających wraz z przepustami pod zjazdami
- budowa poboczy z kruszyw łamanych,
- wycinka drzew kolidujących z rozbudową,
- przebudowę i budowę elementów organizacji i bezpieczeństwa ruchu drogowego w tym znaków pionowych i poziomych oraz elementy bezpieczeństwa ruchu drogowego,

4.1. Roboty rozbiórkowe.

W ramach przedmiotowej inwestycji przewidziano:

- Rozbiórkę istniejących zjazdów,
- Rozbiórkę innych niezbędnych elementów drogi.

4.2. Parametry techniczne rozbudowywanej drogi.

Droga gminna 220819W:

- Długość odcinka drogi – 0,935 km,
- Kategoria drogi - gminna
- Klasa drogi - D
- Obciążenie ruchem – 115 kN/oś
- Kategoria ruchu – KR3
- Prędkość do projektowania - $V_p = 30$ km/h,
- Szerokość projektowanej jezdni – 5,5 m,
- Szerokość projektowanych poboczy – 0.75 m
- Przekrój poprzeczny projektowanej jezdni – jednostronny.

4.3. Rozwiązanie sytuacyjne.

Opis trasy

Odcinek rozbudowy drogi gminnej posiada długość około 935 m. Początek trasy projektowanej drogi przyjęto na skrzyżowaniu z drogą gminną nr 220821W. Koniec to skrzyżowanie z drogą serwisową obwodnicy Mińska Mazowieckiego. Droga projektowana jest jako jednojezdniowa, dwukierunkowa o szerokości pasów ruchu po 2,75 m.

Ruch pieszych i rowerzystów.

W stanie istniejącym brak jest chodników, a ruch pieszych odbywa się po istniejących poboczach gruntowych i jezdni drogi. Projektuje się utwardzone pobocza z kruszywa łamanego, szerokości 0.75 m dla ruchu pieszych.

Zjazdy.

Projekt zapewnia przebudowę lub rozbudowę istniejących oraz budowę nowych zjazdów wzdłuż projektowanego odcinka drogi gminnej. Rozbudowa zjazdów polegać będzie na sytuacyjno - wysokościowej korekcie ich stanu istniejącego, tj. korekcie krawędzi przecięcia się zjazdu z drogą oraz dowiązanie niwelety zjazdu do krawędzi drogi. Szerokość jezdni zjazdów została dostosowana do szerokości istniejących bram lub rozpatrywana indywidualnie. Zjazdy na posesje będą posiadały nawierzchnię z kostki betonowej, zjazdy na pola z kruszywa łamanego, wszystkie zjazdy zostaną połączone z krawędzią jezdni skosami 1:1 na długości min. 2,00 m.

Przepusty

Wzdłuż projektowanego rowu odwadniającego planuje się budowę przepustów pod zjazdami. W obrębie wlotu i wylotu przepustów zostanie wykonane umocnienie rowów kamieniem polnym na betonie. Zaprojektowano przepusty pod zjazdami z rur PEHD $\varnothing 400$.

Projektuje się również rozbudowę istniejącego przepustu pod drogą gminną 220821W na początku opracowania. Rozbudowa polegać będzie na wydłużeniu przepustu o 2mb, celem połączenia projektowanych rowów otwartych z istniejącymi rowami wzdłuż drogi gminnej. Przepust z rur betonowych o średnicy \varnothing 40 cm.

4.4. Konstrukcja nawierzchni.

Dla poszczególnych elementów drogi gminnej zaprojektowano następujące konstrukcje nawierzchni:

Projektowana konstrukcja jezdni drogi gminnej - wzmocnienie istniejącej nawierzchni na odcinku od km 0+000 do km 0+268

- Warstwa ścieralna z mieszanki mineralno-asfaltowej AC11S, gr. 4 cm,
- Warstwa wyrównawcza z mieszanki mineralno-asfaltowej AC16 W, gr. 3 cm,
- Istniejąca nawierzchnia bitumiczna

Projektowana konstrukcja jezdni drogi gminnej - poszerzenie jezdni na odcinku od km 0+000 do km 0+268

- Warstwa ścieralna z mieszanki mineralno-asfaltowej AC11S, gr. 4 cm,
- Warstwa wyrównawcza z mieszanki mineralno-asfaltowej AC11 W, gr. 3 cm,
- Zabezpieczenie przeciwspekaniowe siatką zbrojeniową wykonaną z włókien szklanych i węglowych, wstępnie przesączona warstwą asfaltu z ochronną warstwą geowłókniny 120 kN x 120 kN
- Warstwa wiążąca z mieszanki mineralno-asfaltowej AC11 W, gr. 3 cm,
- Warstwa podbudowy z kruszywa łamanego 0/31,5 mm stabilizowanego mechanicznie, grubość warstwy po zagęszczeniu 20 cm,
- Grunt stabilizowany spoiwem hydraulicznym C1,5/2, gr 15 cm

Projektowana konstrukcja jezdni drogi gminnej na odcinku od km 0+268 do km 0+935

- Warstwa ścieralna z mieszanki mineralno-asfaltowej AC11S, gr. 4 cm,
- Warstwa wiążąca z mieszanki mineralno-asfaltowej AC11 W, gr. 6 cm,
- Warstwa podbudowy z kruszywa łamanego 0/31,5 mm stabilizowanego mechanicznie, grubość warstwy po zagęszczeniu 20 cm,
- Grunt stabilizowany spoiwem hydraulicznym C1,5/2, gr 15 cm

Projektowana konstrukcja chodnika (dojścia do furtek) z kostki betonowej:

- Kostka betonowa koloru szarego, gr. 8 cm,
- Podsypka cementowo-piaskowa 1:4, gr. 3 cm,
- Warstwa podbudowy z kruszywa łamanego 0/31,5 mm stabilizowanego mechanicznie, grubość warstwy po zagęszczeniu 15 cm,
- Warstwa mrozoochronna z pospółki, grubość warstwy po zagęszczeniu. 10 cm.
- Istniejące podłoże gruntowe stabilizowane mechanicznie

Konstrukcja nawierzchni zjazdów zwykłych z kostki betonowej:

- Kostka betonowa koloru czerwonego, gr. 8 cm,
- Podsypka cementowo-piaskowa 1:4, gr. 5 cm,
- Warstwa podbudowy z kruszywa łamanego 0/31,5 mm stabilizowanego mechanicznie, grubość warstwy po zagęszczeniu 15 cm,
- Warstwa mrozochronna z pospółki, grubość warstwy po zagęszczeniu. 10 cm.
- Istniejące podłoże gruntowe stabilizowane mechanicznie
-

Projektowana konstrukcja zjazdów zwykłych z kruszywa łamanego

- Nawierzchnia z kruszywa łamanego stabilizowanego mechanicznie, gr. 25 cm (warstwa górna o gr. 10 cm z kruszyw o uziarnieniu 0/31,5 mm oraz warstwa dolna o gr. 15 cm z mieszanki o uziarnieniu 0/63 mm),
- Warstwa mrozochronna z pospółki, gr. 10 cm.

4.5. Profil podłużny drogi.

Przebieg niwelety drogi zaprojektowano z uwzględnieniem następujących punktów stałych i warunków:

- włączenie w stan istniejący na początku i na końcu projektowanego odcinka,
- zachowanie możliwości włączenia zjazdów z drogi na działki przyległe,
- zachowanie warunków koordynacji w planie i profilu.

W profilu podłużnym zastosowano pochylenia podłużne o wartości od 0,23 do 1,39 %. Pochylenia podłużne profilu o kącie załamania powyżej 1% zostały wyokrąglone łukami wklęsłymi i wypukłymi.

4.6. Kolizje, urządzenia obce

Urządzenia obce w obrębie projektowanego przedsięwzięcia stanowi uzbrojenie terenu w postaci sieci energetycznej napowietrznej na odcinku od km 0+000 do km ok 0+190. Na tym odcinku droga posiada oświetlenie w formie opraw umieszczonych na istniejących słupach energetycznych.

Sieć nie koliduje z projektowanym zamierzeniem.

Wykonawca na czas robót zabezpieczy przed zniszczeniem punkty geodezyjne zlokalizowane wzdłuż inwestycji, a w przypadku kolizji z nimi przeniesie je we własnym zakresie. W przypadku zniszczenia, odtworzy punkty na własny koszt.

4.7. Odwodnienie.

Odwodnienie przedmiotowego odcinka drogi odbywać się będzie dzięki budowie urządzeń wodnych, tj. rowów jednostronnych wraz z przepustami pod zjazdami. Zaprojektowano rowy o przekroju trapezowym, szerokość dna ok. 0,4 m, głębokości min 0,7 m i pochylenie skarp 1:1,5

W ciągu rowu zaprojektowano przepusty pod zjazdami z rur PEHD Ø 400.

Na powyższe uzyskano decyzje o pozwoleniu wodnoprawnym znak WW.ZUZ.4210.704.2024 z dnia 25 listopada 2024 r.

4.8. Zieleń istniejąca i projektowana.

Występująca zielen, zakrzewienia i drzewa kolidujące z projektowaną inwestycją zostały wskazane na części rysunkowej projektu zagospodarowania terenu.

tabela 1

Ilość drzew przeznaczonych do wycinki z podziałem na średnice pnia na wys.1,3 m				
0-15	16-30	31-40	41-50	51-60
[cm]	[cm]	[cm]	[cm]	[cm]
109	57	1	0	0

4.9. Roboty ziemne i rekultywacja terenu.

Roboty ziemne będą obejmowały następujący zakres prac:

- wykopy / korytowanie wraz z wywozem gruntu na odkład pod jezdnie i zjazdy,

W granicach robót przewidziano wykonanie rekultywacji terenu. Roboty te będą obejmowały:

- wyrównanie terenu i zasypanie nierówności terenu,
- humusowanie grubości 10 cm z obsianiem mieszanką traw.

5. Projektowane sieci uzbrojenia terenu.

W ramach inwestycji nie projektuje się budowy sieci uzbrojenia terenu.

Kanał technologiczny

Dokumentacja nie przewiduje budowy kanału technologicznego, powołując się na art. 39 ust. 6ba pkt 4 ustawy z dnia 21 marca 1985 r. o drogach publicznych, ponieważ inwestycja dotyczy budowy drogi o długości do 1000m oraz zostały spełnione poniższe warunki:

- projektowany kanał technologiczny nie ma kontynuacji po żadnej ze stron;
- w ciągu 3 lat nie jest planowana budowa lub przebudowa drogi umożliwiająca kontynuację projektowanego kanału technologicznego zgodnie z uchwałą budżetową jednostki samorządu terytorialnego, wieloletnią prognozą finansową jednostki samorządu terytorialnego, programem wieloletnim wydanym na podstawie art. 136 ust. 2 ustawy z dnia 27 sierpnia 2009 r. o finansach publicznych lub planami, o których mowa w art. 20 pkt 1 lub 2.

6. Opinia geotechniczna oraz sposób posadowienia obiektu budowlanego

W podłożu występują proste warunki gruntowe. Poziom wody gruntowej znajduje się poniżej projektowanego poziomu posadowienia projektowanych konstrukcji. W podłożu nie występują niekorzystne zjawiska geologiczne. W związku z powyższym określono **pierwszą kategorię geotechniczną** dla posadowienia projektowanego obiektu.

Projektuje się posadowienie projektowanych obiektów na podłożu wzmocnionym poprzez zastosowanie stabilizacji powierzchniowej z kruszyw łamanych.

7. Wymagania dotyczące ochrony środowiska.

Przyjęte rozwiązania technologiczne i organizacyjne gwarantują dotrzymanie standardów jakości środowiska poza terenem inwestycji. Wszystkie materiały przewidziane do wbudowania muszą posiadać Aprobaty Techniczne IBDiM lub certyfikaty zgodności z Polską Normą, a tym samym są dopuszczone do stosowania przez Państwowy Instytut Higieny.

Na placu budowy oraz w miejscu wykonywania zadania musi zostać wydzielone miejsce do czasowego składowania wytworzonych odpadów. Wytworzone odpady (poza ziemią z wykopów) będą gromadzone selektywnie w oznakowanych kontenerach, pojemnikach. Wytworzone odpady zostaną odwiezione przez Wykonawcę lub przekazywane będą firmom posiadającym stosowne zezwolenie na transport odpadów do miejsc ich odzysku czy unieszkodliwienia.

Informacje o formach ochrony przyrody utworzonych lub ustanowionych na podstawie ustawy z dnia 16 kwietnia 2004 r. o ochronie przyrody, występujących w zasięgu oddziaływania zamierzenia budowlanego (formy ochrony przyrody występujące w zasięgu oddziaływania zamierzenia budowlanego - obszary ochronne ustanowione na podstawie ustawy o ochronie przyrody):

W obrębie terenu objętego bezpośrednimi zamierzeniami inwestorskimi oraz w jego sąsiedztwie nie posiadają lokalizacji zaewidencjonowane parki narodowe, parki krajobrazowe, rezerваты przyrody, obszary chronionego krajobrazu czy pomniki przyrody. W sąsiedztwie oraz w bezpośrednim zasięgu projektowanego przedsięwzięcia nie występują strefy ochronne ustalone ze względu na występowanie chronionych bądź rzadki gatunków roślin i zwierząt (w szczególności ptaków). W efekcie projektowanych prac budowlanych nie przewiduje się niszczenia bądź ograniczania siedlisk przyrodniczych określonych w Dyrektywie 92/43/EWG w sprawie ochrony siedlisk naturalnych oraz dzikiej fauny i flory oraz miejsc gniazdowania gatunków ptaków określonych w Dyrektywie 79/409/EWG w sprawie ochrony dzikich ptaków.

8. Informacje i dane dotyczące terenu

Prawo miejscowe:

Przedmiotowy teren podlega ustaleniom prawa miejscowego – Miejscowego Planu Zagospodarowania Przestrzennego (Uchwała Nr XX/409/04 z dnia 2004-08-16 w sprawie: miejscowego planu zagospodarowania przestrzennego obrębów wsi Brzoze, Żuków, Borek Miński, Dłużka w Gminie Mińsk Mazowiecki oraz Uchwała Nr LXV.635.2024 z dnia 2024-04-18 w sprawie miejscowego planu zagospodarowania przestrzennego gminy Mińsk Mazowiecki obejmującego części miejscowości Karolina i Stara Niedziałka pn. „Karolina inwestycyjna” - etap A)

Odcinek drogi przebiega przez obszar przeznaczony pod budowę dróg publicznych tj.: 5KG – to tereny dróg o parametrach technicznych odpowiednich dla dróg gminnych stanowiących połączenia lokalne poszczególnych miejscowości oraz 2KDD- drogi dojazdowe.

Ze względu na konieczność uzyskania niezbędnych parametrów technicznych tzn. szerokości poszczególnych elementów zagospodarowania pasa drogowego wynikających z rozporządzenia o warunkach technicznych jakim powinny odpowiadać drogi publiczne i ich usytuowanie, droga nieznacznie poszerza się na obszary działek prywatnych oznaczonych w MPZP symbolem 1MRj- tereny zabudowy zagrodowej z dopuszczeniem zabudowy jednorodzinnej i usług nieuciążliwych; RL-tereny leśne; R- tereny rolne; 1P i 2P-tereny produkcji.

Konserwator zabytków.

Przedmiotowy teren przeznaczony pod rozbudowę drogi gminnej nie podlega ochronie Konserwatora Zabytków.

Wpływ eksploatacji górniczej.

Przedmiotowy teren przeznaczony pod rozbudowę drogi gminnej nie podlega wpływom eksploatacji górniczej ani nie leży w granicach terenów górniczych.

II. Oświadczenie projektanta i sprawdzającego

OŚWIADCZENIE:

Na podstawie art. 34 ust. 3d ustawy z dnia 7 lipca 1994 r. – Prawo budowlane (tekst jednolity Dz. U. z 2024 r. poz. 725, z późn. zm.) oświadczam, że projekt techniczny inwestycji pn: „Budowa drogi gminnej nr 220819W - ul. Długiej, na odc. od skrzyżowania z DG220821 w miejscowości Dłużka do skrzyżowania z drogą serwisową obwodnicy Mińska Mazowieckiego” zlokalizowanej na działkach:

Jednostka ewidencyjna: 141211_2 Mińsk Mazowiecki

Obręb ewidencyjny: 0011 – Dłużka, dz. nr: 656; 654/1; 618/1;617/1; 619/1; 620/1; 587/1;588/1; 589/1; 590/1; 592/1; 593/1; 594/1; 596/1; 597/1; 600/1; 602/1; 603/1; 604/1; 605/1;643/1; 644/1;645/1; 646/1; OBRĘB EWID.: 0022 – Karolina, dz. nr: 851/2; 70/1; 74/1; 77/1; 80/1; 83/1; 85/1; 87/1; 89/1; 91/1; 93/1; 95/1; 97/1 99/1; 102; 106/1; 108/1; 110/1; 112/1;111/1; 113/1; 117/1; 119/3; 119/5; 121/1; 124/1; 127/1; 129/1; 131/1; 134/1; 136/1; 138/1; 140/1; 142/1; 144/1; 146/1; 148/1; 150/1; 152/1; 155/1;157/1; 159/1; 161/1; 163/1; 165/1; 167/3; 166/3;164/3; 162/3;

gmina Mińsk Mazowiecki, powiat miński, województwo mazowieckie, został sporządzony zgodnie z obowiązującymi przepisami i zasadami wiedzy technicznej i jest kompletny z punktu widzenia celu, któremu ma służyć.

Projektant drogowy:

inż. Sebastian Drozdowski

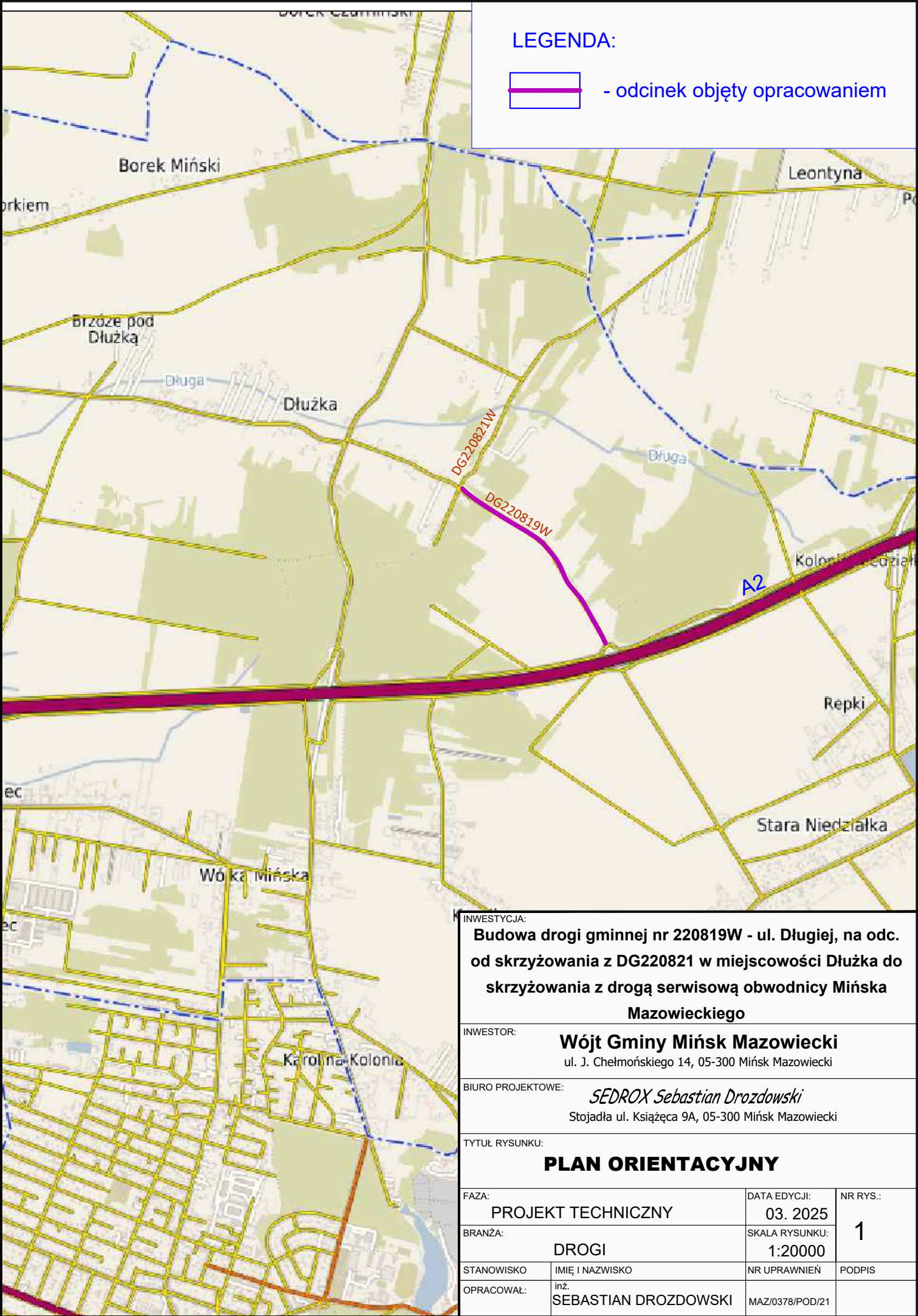
.....

Sprawdzający drogowy:

mgr inż. Krzysztof Opasiński

.....

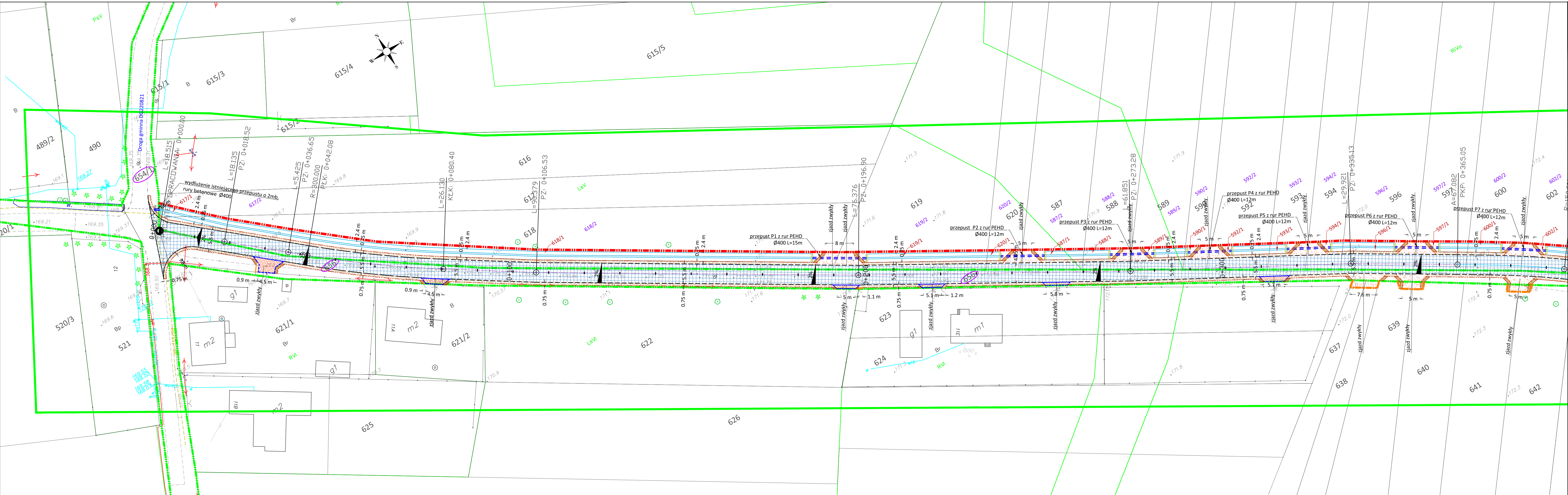
III. Część rysunkowa



LEGENDA:

 - odcinek objęty opracowaniem

INWESTYCJA: Budowa drogi gminnej nr 220819W - ul. Długiej, na odc. od skrzyżowania z DG220821 w miejscowości Dłużka do skrzyżowania z drogą serwisową obwodnicy Mińska Mazowieckiego			
INWESTOR: Wójt Gminy Mińsk Mazowiecki ul. J. Chelmońskiego 14, 05-300 Mińsk Mazowiecki			
BIURO PROJEKTOWE: <i>SEDROX Sebastian Drozdowski</i> Stojadła ul. Książęca 9A, 05-300 Mińsk Mazowiecki			
TYTUŁ RYSUNKU: PLAN ORIENTACYJNY			
FAZA: PROJEKT TECHNICZNY		DATA EDYCJI: 03. 2025	NR RYS.: 1
BRANŻA: DROGI		SKALA RYSUNKU: 1:20000	
STANOWISKO	IMIĘ I NAZWISKO	NR UPRAWNIEŃ	PODPIS
OPRACOWAŁ:	inż. SEBASTIAN DROZDOWSKI	MAZ/0378/POD/21	



LEGENDA - branża drogowa

Istniejąca linia rozgraniczająca drogi gminnej

Projektowana linia rozgraniczająca drogi gminnej

Istniejąca linia rozgraniczająca dróg innej kategorii

Projektowana linia rozgraniczająca teren podlegający ograniczeniu w korzystaniu z powodu budowy lub przebudowy zjazdów

28/11

Nr działek objętych opracowaniem

498/22

Nr działek po podziałach objętych opracowaniem

58/3

Nr działek po podziałach poza pasem drogowym

Projektowana krawęż jezdní

Projektowane obrzeże betonowe 8x30 cm

Projektowany opornik betonowy 12x30 cm

Projektowana krawęż zjazdu zwykłego

Projektowana krawęż pobocza zjazdu

Projektowana krawęż pobocza jezdni

Proj. nawierzchnia jezdni z betonu asfaltowego

Proj. nawierzchnia zjazdu z kostki betonowej

Proj. nawierzchnia chodnika (dojście do furki) z kostki bet.

Proj. nawierzchnia zjazdu z kruszywa łamanego

Proj. nawierzchnia pobocza jezdni z kruszywa łamanego

Proj. nawierzchnia pobocza zjazdu z kruszywa łamanego

Proj. nieutwardzona nawierzchnia pobocza zjazdu

*

Istniejące drzewa przeznaczone do wycinki

LEGENDA - odwodnienie drogi

Projektowany rów otwarty

Projektowana przepust z rury HDPE ø400

Projektowana studnia rewizyjna

Projektowane umocnienie rowu -kamień polny na betonie

Projektowany murek oporowy

INWESTYCJA:

Budowa drogi gminnej nr 220819W - ul. Długiej, na odc. od skrzyżowania z DG220821 w miejscowości Dłużka do skrzyżowania z drogą serwisową obwodnicy Mińska Mazowieckiego

INWESTOR:

Wójt Gminy Mińsk Mazowiecki
ul. J. Chelmońskiego 14, 05-300 Mińsk Mazowiecki

BIURO PROJEKTOWE:

SEDROX Sebastian Drozdowski
Stojadła ul. Książęca 9A, 05-300 Mińsk Mazowiecki

TYTUŁ RYSUNKU:

PROJEKT ZAGOSPODAROWANIA TERENU

FAZA:

PROJEKT TECHNICZNY

BRANŻA:

DROGI

STANOWISKO

IMIE I NAZWISKO

NR UPRAWNIEN

DATA EDYCJI:

03. 2025

NR RYS.:

2.1

PROJEKTANT:

SEBASTIAN DROZDOWSKI

MAZ/0378/POD/21

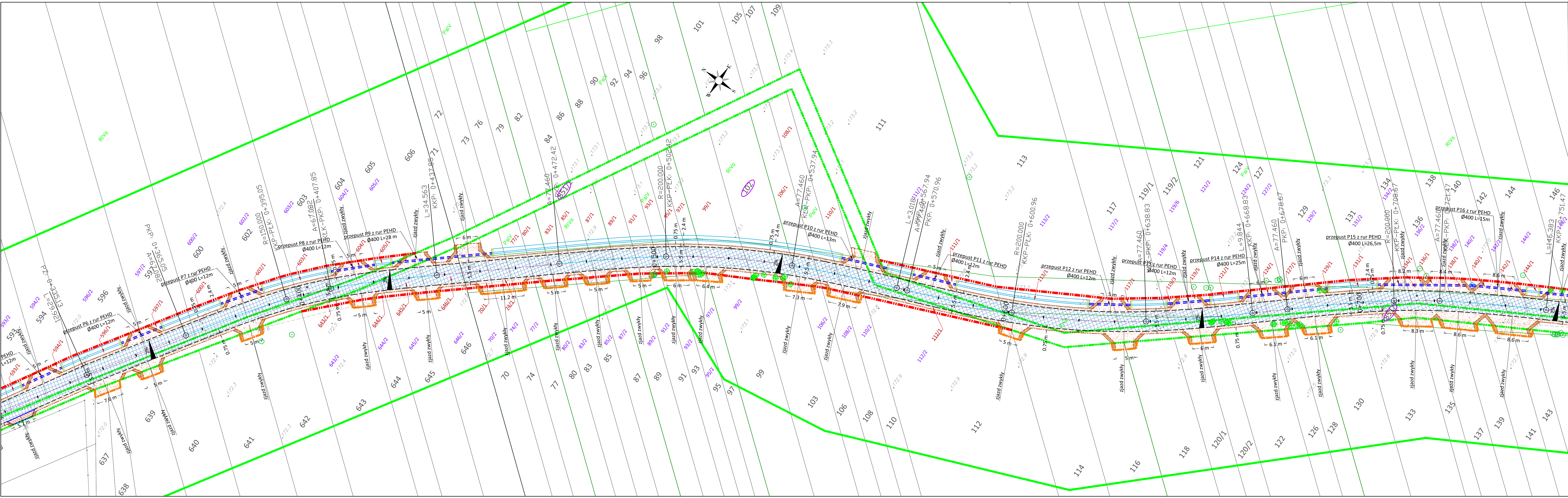
SPRAWDZAJĄCY:

mgr inż. KRZYSZTOF OPASIŃSKI

MAZ/0351/POOD/07

OPRACOWAŁA:

mgr inż. KAMILA KOMUDA



LEGENDA - branża drogowa

Istniejąca linia rozgraniczająca drogi gminnej

Projektowana linia rozgraniczająca drogi gminnej

Istniejąca linia rozgraniczająca dróg innej kategorii

Projektowana linia rozgraniczająca teren podlegający ograniczeniu w korzystaniu z powodu budowy lub przebudowy zjazdów

28/11

Nr działek objętych opracowaniem

498/22

Nr działek po podziałach objętych opracowaniem

58/3

Nr działek po podziałach poza pasem drogowym

Projektowana krawężń jezdni

Projektowane obrzeże betonowe 8x30 cm

Projektowany opornik betonowy 12x30 cm

Projektowana krawężń zjazdu zwykłego

Projektowana krawężń pobocza zjazdu

Projektowana krawężń pobocza jezdni

Proj. nawierzchnia jezdni z betonu asfaltowego

Proj. nawierzchnia zjazdu z kostki betonowej

Proj. nawierzchnia chodnika (dojście do furki) z kostki bet.

Proj. nawierzchnia zjazdu z kruszywa łamanego

Proj. nawierzchnia pobocza jezdni z kruszywa łamanego

Proj. nawierzchnia pobocza zjazdu z kruszywa łamanego

Proj. nieutwardzona nawierzchnia pobocza zjazdu

Istniejące drzewa przeznaczone do wycinki

LEGENDA - odwodnienie drogi

Projektowany rów otwarty

Projektowana przepust z rury HDPE ø400

Projektowana studnia rewizyjna

Projektowane umocnienie rowu -kamień polny na betonie

Projektowany murek oporowy

INWESTYCJA:

Budowa drogi gminnej nr 220819W - ul. Długiej, na odc. od skrzyżowania z DG220821 w miejscowości Dłużka do skrzyżowania z drogą serwisową obwodnicy Mińska Mazowieckiego

INWESTOR:

Wójt Gminy Mińsk Mazowiecki
ul. J. Chelmońskiego 14, 05-300 Mińsk Mazowiecki

BIURO PROJEKTOWE:

SEDROX Sebastian Drozdowski
Stojadła ul. Książęca 9A, 05-300 Mińsk Mazowiecki

TYTUŁ RYSUNKU:

PROJEKT ZAGOSPODAROWANIA TERENU

FAZA:

PROJEKT TECHNICZNY

BRANŻA:

DROGI

DATA EDYCJI:

03. 2025

NR RYS.:

2.2

SKALA RYSUNKU:

1:500

STANOWISKO

IMIE I NAZWISKO

NR UPRAWNIEN

PODPIS

PROJEKTANT:

inż. SEBASTIAN DROZDOWSKI

MAZ/0378/POD/21

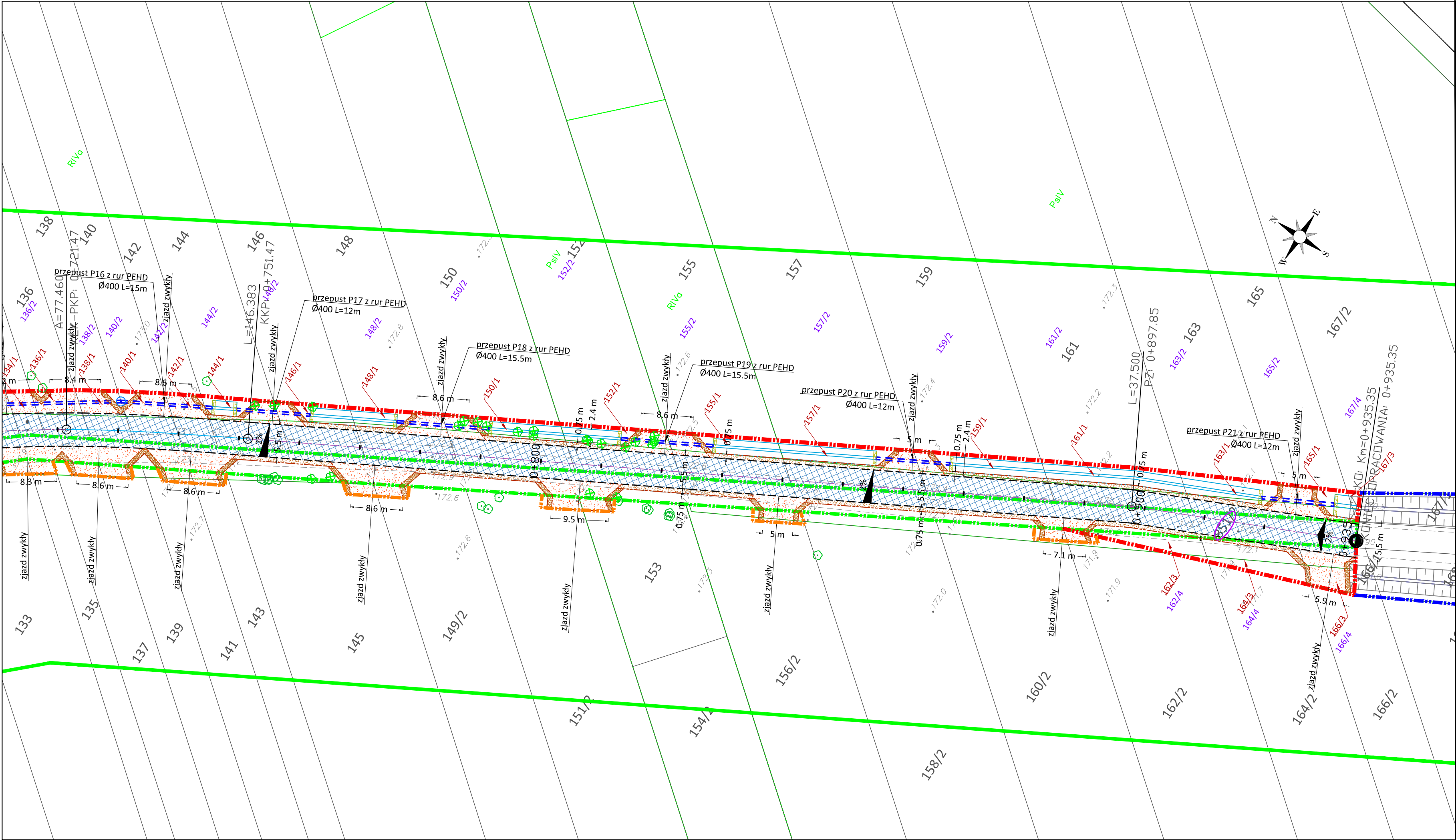
SPRAWDZAJĄCY:

mgr inż. KRZYSZTOF OPASINSKI

MAZ/0351/POOD/07

OPRACOWAŁA:

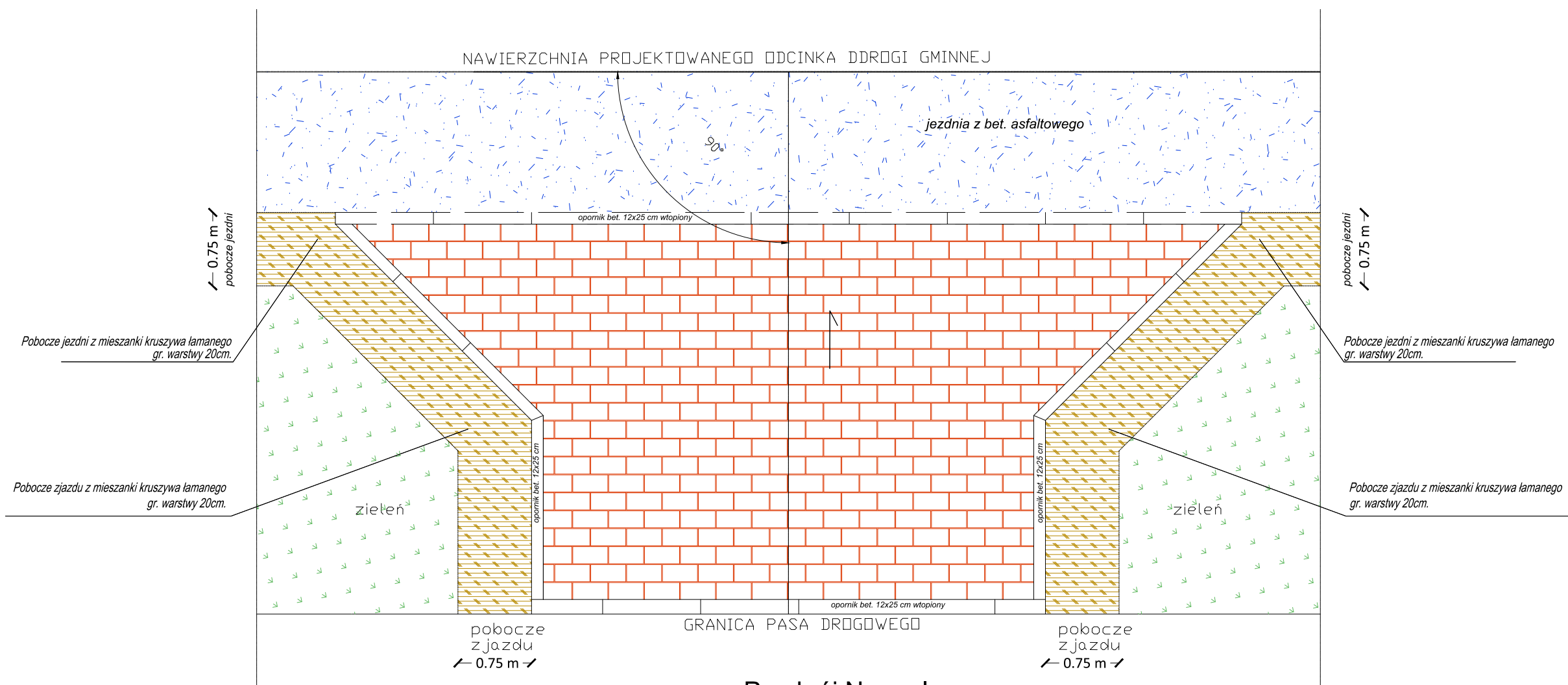
mgr inż. KAMILA KOMUDA



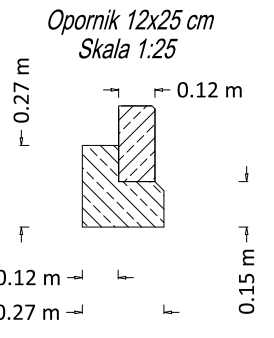
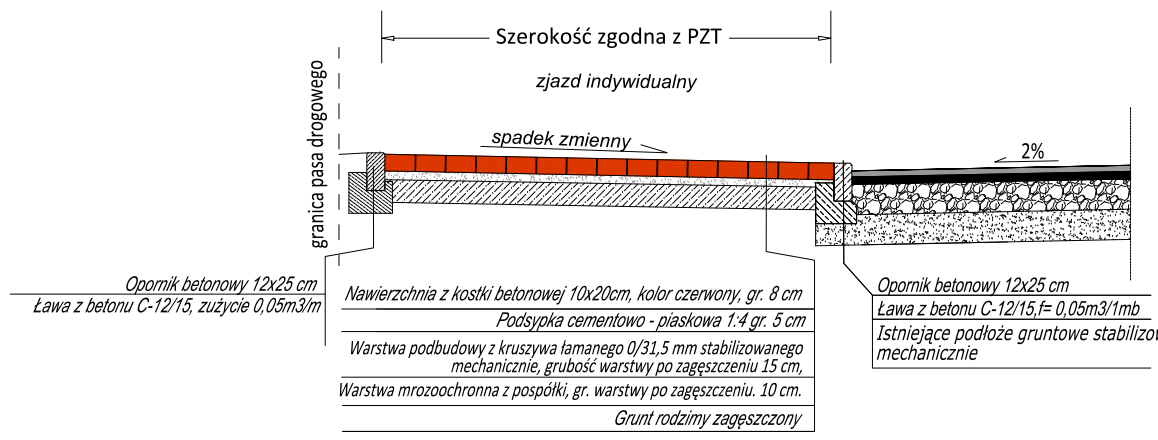
LEGENDA - branża drogowa	
	Istniejąca linia rozgraniczająca drogi gminnej
	Projektowana linia rozgraniczająca drogi gminnej
	Istniejąca linia rozgraniczająca dróg innej kategorii
	Projektowana linia rozgraniczająca teren podlegający ograniczeniu w korzystaniu z powodu budowy lub przebudowy zjazdów
	Nr działek objętych opracowaniem
	Nr działek po podziałach objętych opracowaniem
	Nr działek po podziałach poza pasem drogowym
	Projektowana krawężz jezdni
	Projektowane obrzeże betonowe 8x30 cm
	Projektowany opornik betonowy 12x30 cm
	Projektowana krawężz zjazdu zwykłego
	Projektowana krawężz pobocza zjazdu
	Projektowana krawężz pobocza jezdni
	Proj. nawierzchnia jezdni z betonu asfaltowego
	Proj. nawierzchnia zjazdu z kostki betonowej
	Proj. nawierzchnia chodnika (dojście do furki) z kostki bet.
	Proj. nawierzchnia zjazdu z kruszywa łamanego
	Proj. nawierzchnia pobocza jezdni z kruszywa łamanego
	Proj. nawierzchnia pobocza zjazdu z kruszywa łamanego
	Proj. nieutwardzona nawierzchnia pobocza zjazdu
	Istniejące drzewa przeznaczzone do wycinki
LEGENDA - odwodnienie drogi	
	Projektowany rów otwarty
	Projektowana przepust z rury HDPE ø400
	Projektowana studnia rewizyjna
	Projektowane umocnienie rowu -kamień polny na betonie
	Projektowany murek oporowy

INWESTYCJA: Budowa drogi gminnej nr 220819W - ul. Długiej, na odc. od skrzyżowania z DG220821 w miejscowości Dłużka do skrzyżowania z drogą serwisową obwodnicy Mińska Mazowieckiego			
INWESTOR: Wójt Gminy Mińsk Mazowiecki ul. J. Chelmońskiego 14, 05-300 Mińsk Mazowiecki			
BIURO PROJEKTOWE: <i>SEDROX Sebastian Drozdowski</i> Stojadła ul. Książęca 9A, 05-300 Mińsk Mazowiecki			
TYTUŁ RYSUNKU: PROJEKT ZAGOSPODAROWANIA TERENU			
FAZA: PROJEKT TECHNICZNY		DATA EDYCJI: 03. 2025	NR RYS.: 2.3
BRANŻA: DROGI		SKALA RYSUNKU: 1:500	
STANOWISKO	IMIĘ I NAZWISKO	NR UPRAWNIEN	PODPIS
PROJEKTANT:	inż. SEBASTIAN DROZDOWSKI	MAZ/0378/POD/21	
SPRAWDZAJĄCY:	mgr inż. KRZYSZTOF OPASIŃSKI	MAZ/0351/POOD/07	
OPRACOWAŁA:	mgr inż. KAMILA KOMUDA		

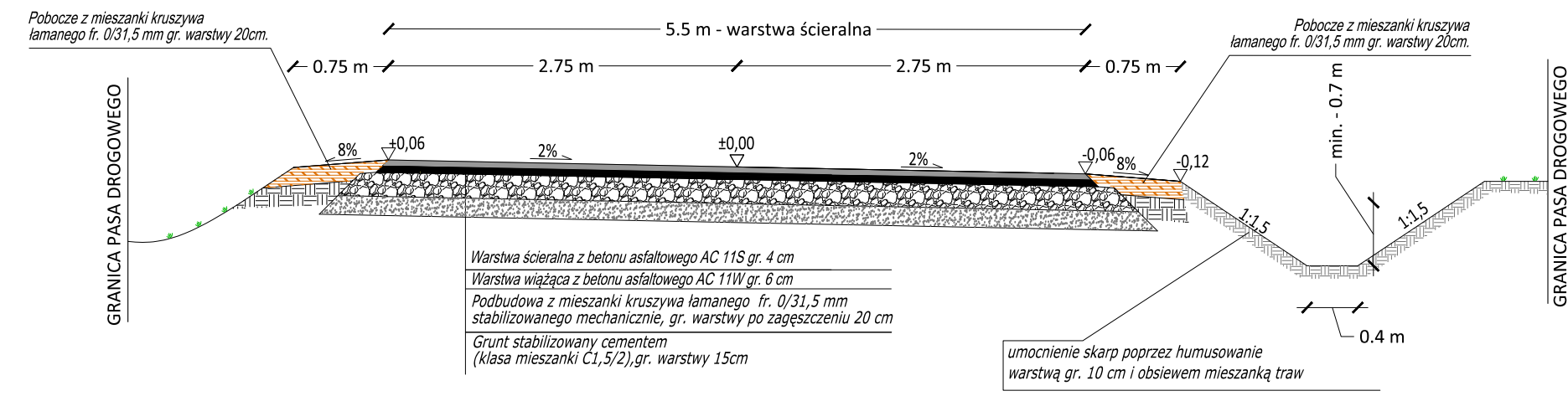
Rzut poziomy zjazdu z kostki betonowej



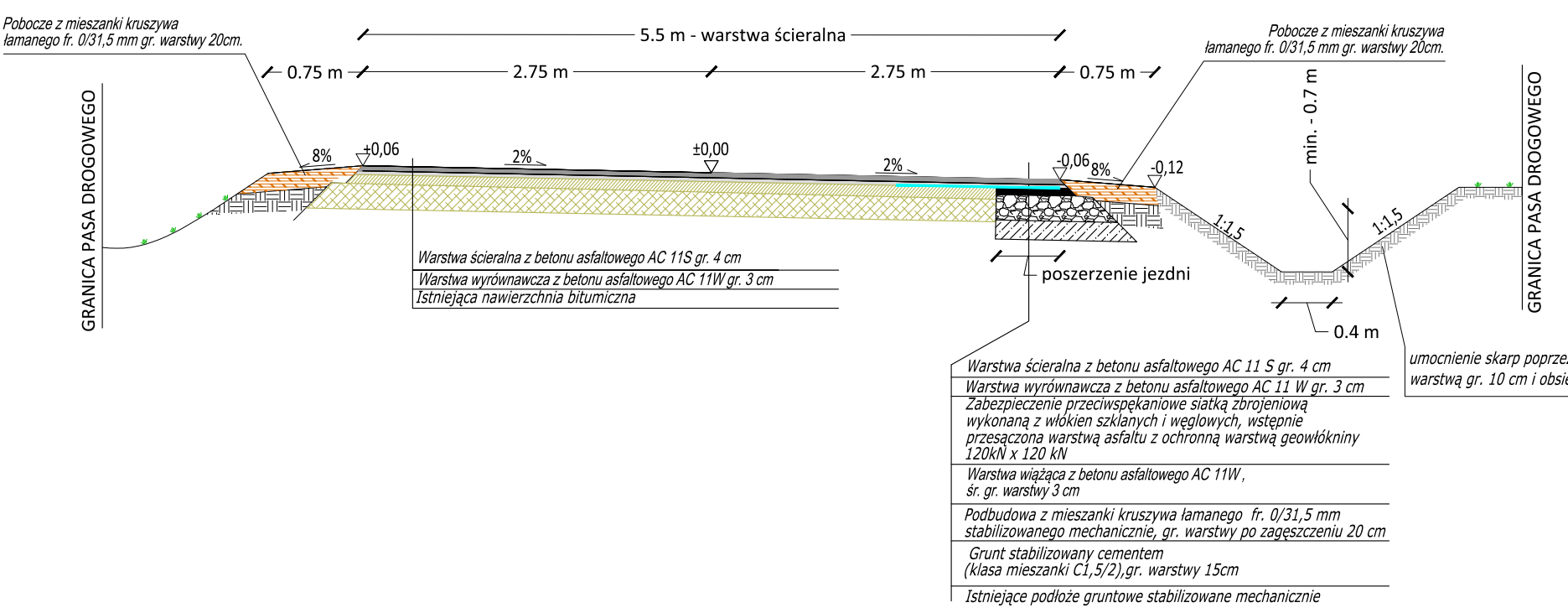
Przekrój Normalny
Na jezdzie z kostki betonowej



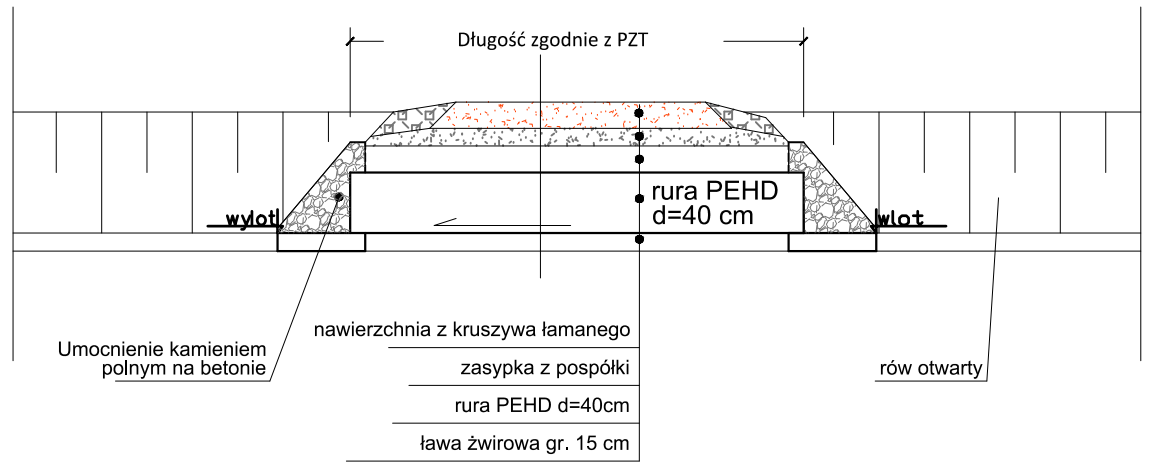
Przekrój normalny
od ok km 0+268 do km 0+935



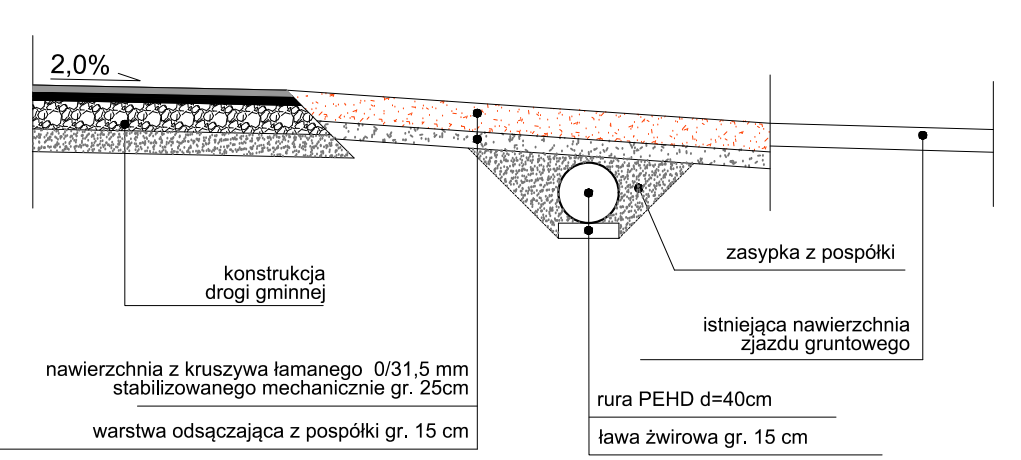
Przekrój normalny
od km 0+000 do ok km 0+268



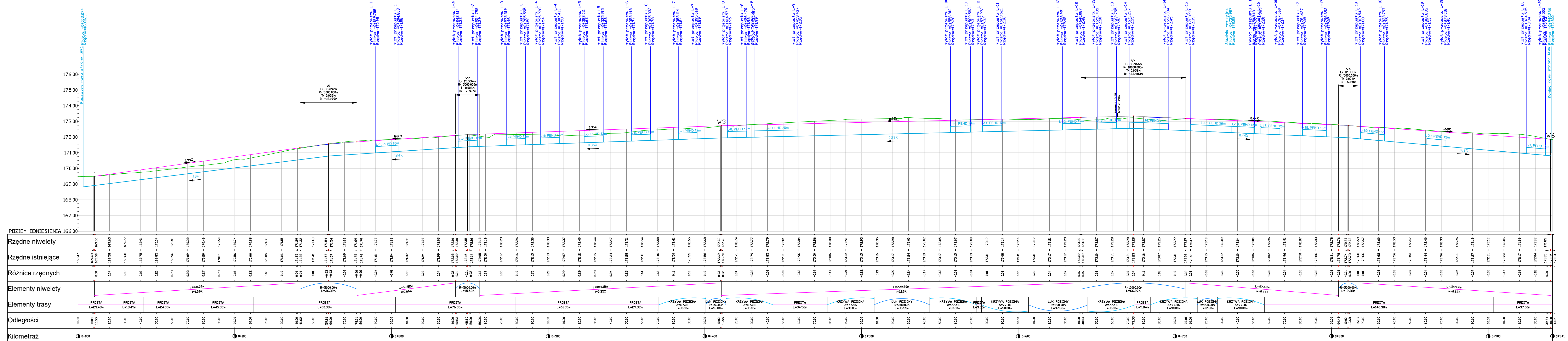
PRZEKRÓJ podłużny zjazdu z przepustem



PRZEKRÓJ poprzeczny zjazdu z przepustem



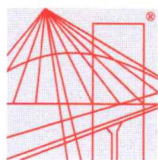
INWESTYCJA: Budowa drogi gminnej nr 220819W - ul. Długiej, na odc. od skrzyżowania z DG220821 w miejscowości Dłużka do skrzyżowania z drogą serwisową obwodnicy Mińska Mazowieckiego			
INWESTOR: Wójt Gminy Mińsk Mazowiecki ul. J. Chelmońskiego 14, 05-300 Mińsk Mazowiecki			
BIURO PROJEKTOWE: <i>SEDROX Sebastian Drozdowski</i> Stojadła ul. Książęca 9A, 05-300 Mińsk Mazowiecki			
TYTUŁ RYSUNKU: PRZEKROJE I SZCZEGÓŁY KONSTRUKCYJNE			
PROJEKT TECHNICZNY		DATA EDYCJI: 03. 2025	NR RYS.: 3.1
BRANŻA: DROGI		SKALA RYSUNKU: 1:50	
STANOWISKO	IMIĘ I NAZWISKO	NR UPRAWNIEN	PODPIS
PROJEKTANT:	inż. SEBASTIAN DROZDOWSKI	MAZ/0378/POD/21	
SPRAWDZAJĄCY:	mgr inż. KRZYSZTOF OPASIŃSKI	MAZ/0351/POOD/07	
OPRACOWAŁA:	mgr inż. KAMILA KOMUDA		



- LEGENDA:
- Niweleta osi jezdni
 - Teren istniejący
 - Przełaz pod zjazdem strona lewa drogi
 - Niweleta rowu strona lewa drogi

INWESTYCAJA: Budowa drogi gminnej nr 220819W - ul. Długiej, na odc. od skrzyżowania z DG220821 w miejscowości Dłużka do skrzyżowania z drogą serwisową obwodnicy Mińska Mazowieckiego		
INWESTOR: Wójt Gminy Mińsk Mazowiecki ul. J. Chelmońskiego 14, 05-300 Mińsk Mazowiecki		
BIURO PROJEKTOWE: SEDROX Sebastian Drozdowski Stojadła ul. Książęca 9A, 05-300 Mińsk Mazowiecki		
TYTUŁ RYSUNKU: PROFIL PODŁUŻNY		
FAZA: PROJEKT TECHNICZNY	DATA EDYCJI: 03. 2025	NR RYS.: 4.1
BRANŻA: DROGI	SKALA RYSUNKU: 1:100/1:1000	
STANOWISKO nr2 PROJEKTANT: SEBASTIAN DROZDOWSKI	NR UPRAWNIEN PODPIS MAZ/0378/POD/21	
SPRAWDZAJĄCY: mgr inż. KRZYSZTOF OPASIŃSKI		
OPRACOWAŁA: mgr inż. KAMILA KOMUDA	MAZ/0351/POOD/07	

IV. Załączniki



Mazowiecka Okręgowa Izba Inżynierów Budownictwa
Okręgowa Komisja Kwalifikacyjna
sygn. akt. MAZ/7131/ 244/21 /D

Warszawa, dnia 30 czerwca 2021 r.

DECYZJA

Na podstawie art. 24 ust. 1 pkt 2 ustawy z dnia 15 grudnia 2000 r. o samorządach zawodowych architektów oraz inżynierów budownictwa (tekst jedn.: Dz.U. z 2019 r., poz. 1117 z późn. zm.) i art. 12 ust. 1 pkt 1 i 5, ust. 2, 3 i 4c pkt 1, art. 13 ust. 1 i 4, art. 14 ust. 1 pkt 3 lit. b, art. 15a ust. 1 i 10 ustawy z dnia 7 lipca 1994 r. Prawo budowlane (tekst jedn.: Dz.U. z 2020 r., poz. 1333 z późn. zm.), po ustaleniu, że zostały spełnione warunki w zakresie przygotowania zawodowego oraz po złożeniu egzaminu na uprawnienia budowlane z wynikiem pozytywnym

Pan inż. Sebastian Mirosław Drozdowski
ur. dnia 9 marca 1979 roku w Mińsku Mazowieckim

otrzymuje

UPRAWNIENIA BUDOWLANE
numer ewidencyjny MAZ/0378/POD/21
do projektowania
w specjalności inżynierskiej drogowej
w ograniczonym zakresie

Uprawnienia budowlane nadane niniejszą decyzją upoważniają:

I. w specjalności inżynierskiej drogowej do:

- 1) projektowania, sprawdzania projektów architektoniczno-budowlanych i technicznych oraz sprawowania nadzoru autorskiego,
- 2) sprawowania kontroli technicznej utrzymania obiektów budowlanych, w odniesieniu do obiektu budowlanego takiego jak:
 - droga klasy: lokalna i dojazdowa oraz droga wewnętrzna, w rozumieniu przepisów o drogach publicznych, z wyłączeniem drogowych obiektów inżynierskich oprócz przepustów,
 - droga na terenie lotniska, nieprzeznaczona dla ruchu i postoju statków powietrznych;

II. w specjalności inżynierskiej drogowej, do sporządzania projektu zagospodarowania działki lub terenu.

UZASADNIENIE:

W związku z uwzględnieniem w całości żądania strony, na podstawie art. 107 § 4 K.p.a. odstępuje się od uzasadnienia decyzji. Zakres nadanych uprawnień budowlanych wskazano na odwozie decyzji.

Pouczenie

Od niniejszej decyzji służy odwołanie do Krajowej Komisji Kwalifikacyjnej Polskiej Izby Inżynierów Budownictwa w Warszawie, za pośrednictwem Okręgowej Komisji Kwalifikacyjnej Mazowieckiej Okręgowej Izby Inżynierów Budownictwa w terminie 14 dni od daty jej doręczenia.

Zgodnie z treścią art. 127a ustawy Kodeks postępowania administracyjnego (t.j.: Dz.U. z 2020r. poz. 256 z późn. zm.):

§ 1. W trakcie biegu terminu do wniesienia odwołania strona może zrzec się prawa do wniesienia odwołania wobec organu administracji publicznej, który wydał decyzję.

§ 2. Z dniem doręczenia organowi administracji publicznej oświadczenia o zrzeczeniu się prawa do wniesienia odwołania przez ostatnią ze stron postępowania, decyzja staje się ostateczna i prawomocna.

W przypadku złożenia przez stronę oświadczenia o zrzeczeniu się prawa do odwołania od decyzji (określonego w § 2) stronie nie przysługuje prawo do odwołania się ani skargi do sądu administracyjnego.

Skład Orzekający Okręgowej Komisji Kwalifikacyjnej

prof. dr hab. inż. Eugeniusz Koda

dr inż. Jerzy Idzikowski

mgr inż. Teresa Mosak – Rurka



Otrzymują:

1. Wnioskodawca
2. Okręgowa Rada Mazowieckiej Okręgowej Izby Inżynierów Budownictwa
3. Główny Inspektor Nadzoru Budowlanego
4. a/a



Zaświadczenie

o numerze weryfikacyjnym:

MAZ-U5S-729-L99 *

Pan SEBASTIAN MIROSŁAW DROZDOWSKI o numerze ewidencyjnym MAZ/BD/0776/06

adres zamieszkania

jest członkiem Mazowieckiej Okręgowej Izby Inżynierów Budownictwa i posiada wymagane ubezpieczenie od odpowiedzialności cywilnej.

Niniejsze zaświadczenie jest ważne od 2025-01-01 do 2025-12-31.

Zaświadczenie zostało wygenerowane elektronicznie i opatrzone bezpiecznym podpisem elektronicznym weryfikowanym przy pomocy ważnego kwalifikowanego certyfikatu w dniu 2024-12-12 roku przez:

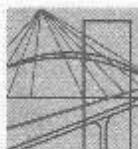
Roman Lulis, Przewodniczący Rady Mazowieckiej Okręgowej Izby Inżynierów Budownictwa.

Zgodnie z art. 78¹ K.c.

§ 1. Do zachowania elektronicznej formy czynności prawnej wystarczy złożenie oświadczenia woli w postaci elektronicznej i opatrzenie go kwalifikowanym podpisem elektronicznym.

§ 2. Oświadczenie woli złożone w formie elektronicznej jest równoważne z oświadczeniem woli złożonym w formie pisemnej.

* Weryfikację poprawności danych w niniejszym zaświadczeniu można sprawdzić za pomocą numeru weryfikacyjnego zaświadczenia na stronie Polskiej Izby Inżynierów Budownictwa www.piib.org.pl lub kontaktując się z biurem właściwej Okręgowej Izby Inżynierów Budownictwa.



sygn. akt. MAZ/7131/429/07/D

Warszawa, dnia 27 grudnia 2007 r.

DECYZJA

Na podstawie art. 11 ust. 1 i art. 24 ust. 1 pkt 2 ustawy z dnia 15 grudnia 2000 r. o samorządach zawodowych architektów, inżynierów budownictwa oraz urbanistów (Dz.U. z 2001 r. Nr 5 poz. 42 z późn. zm.), art. 12 ust. 1 pkt 1 i 5, ust. 3, art. 13 ust. 1 pkt 1, ust. 4, art. 14 ust. 1 pkt 2 a) ustawy z dnia 7 lipca 1994 r. – Prawo budowlane (tekst jedn.: Dz.U. z 2006 r. Nr 156 poz. 1118 z późn. zm.) oraz § 11 ust. 1 pkt 1, § 15, § 18 ust. 1 rozporządzenia Ministra Transportu i Budownictwa z dnia 28 kwietnia 2006 r. w sprawie samodzielnych funkcji technicznych w budownictwie (Dz.U. Nr 83 poz. 578), Okręgowa Komisja Kwalifikacyjna Mazowieckiej Okręgowej Izby Inżynierów Budownictwa stwierdza, że:

Pan Krzysztof Opasiński

magister inżynier

urodzony 31 grudnia 1977 roku w m. Gostynin, syn Lecha

uzyskał

UPRAWNIENIA BUDOWLANE

nr MAZ/0351/POOD/07

**do projektowania bez ograniczeń
w specjalności drogowej**

UZASADNIENIE

W związku z uwzględnieniem w całości żądania strony, na podstawie art. 107 § 4 Kodeksu postępowania administracyjnego odstępuje się od uzasadniania decyzji.

Szczegółowy zakres nadanych uprawnień został opisany na odwrocie niniejszej decyzji.

POUCZENIE

1. Zgodnie z art. 12 ust. 7 ustawy – Prawo budowlane, podstawę do wykonywania samodzielnych funkcji technicznych w budownictwie stanowi wpis do centralnego rejestru, prowadzonego przez Głównego Inspektora Nadzoru Budowlanego oraz wpis na listę członków właściwej izby samorządu zawodowego.

2. Od niniejszej decyzji służy odwołanie do Krajowej Komisji Kwalifikacyjnej Polskiej Izby Inżynierów Budownictwa w Warszawie za pośrednictwem Okręgowej Komisji Kwalifikacyjnej Mazowieckiej Okręgowej Izby Inżynierów Budownictwa w Warszawie, w terminie 14 dni od dnia jej doręczenia.

Skład Orzekający

1/ mgr inż. Krzysztof Latoszek

2/ mgr inż. Irena Churska

3/ mgr inż. Krzysztof Booss





Zaświadczenie

o numerze weryfikacyjnym:

MAZ-T6M-1NU-TPZ *

Pan KRZYSZTOF OPASIŃSKI o numerze ewidencyjnym MAZ/BD/0144/08

adres zamieszkania ul.

jest członkiem Mazowieckiej Okręgowej Izby Inżynierów Budownictwa i posiada wymagane ubezpieczenie od odpowiedzialności cywilnej.

Niniejsze zaświadczenie jest ważne od 2025-01-01 do 2025-12-31.

Zaświadczenie zostało wygenerowane elektronicznie i opatrzone bezpiecznym podpisem elektronicznym weryfikowanym przy pomocy ważnego kwalifikowanego certyfikatu w dniu 2024-12-05 roku przez:

Roman Lulis, Przewodniczący Rady Mazowieckiej Okręgowej Izby Inżynierów Budownictwa.

Zgodnie z art. 78¹ K.c.

§ 1. Do zachowania elektronicznej formy czynności prawnej wystarczy złożenie oświadczenia woli w postaci elektronicznej i opatrzenie go kwalifikowanym podpisem elektronicznym.

§ 2. Oświadczenie woli złożone w formie elektronicznej jest równoważne z oświadczeniem woli złożonym w formie pisemnej.

* Weryfikację poprawności danych w niniejszym zaświadczeniu można sprawdzić za pomocą numeru weryfikacyjnego zaświadczenia na stronie Polskiej Izby Inżynierów Budownictwa www.piib.org.pl lub kontaktując się z biurem właściwej Okręgowej Izby Inżynierów Budownictwa.